

MEMORIA DE LA INTERVENCIÓ ARQUEOLÒGICA  
REALITZADA A LA PLAÇA REIAL NÚM. 17-18,  
BARCELONA, BARCELONÈS.

CODI M.H.C.B.: 007/05

Data de la intervenció: 31 de gener – 18 de febrer  
de 2005

Rony José Castillo Gómez

Mataró, octubre de 2007

## ÍNDEX

1.	MARC GEOGRÀFIC I GEOLÒGIC .....	4
2.	CONTEXT HISTÒRIC I ARQUEOLÒGIC.....	6
3	MOTIVACIÓ I OBJECTIUS .....	11
4	TREBALLS REALITZATS.....	12
5	METODOLOGIA.....	14
6	RESULTATS DE LA INTERVENCIÓ .....	15
7.	CONCLUSIONS .....	17
8	BIBLIOGRAFIA.....	18

**ANNEX 1. DOCUMENTACIÓ FOTOGRÀFICA**

**ANNEX 2. DOCUMENTACIÓ PLANIMÈTRICA**

**ANNEX 3. REPERTORI ESTRATIGRÀFIC**

## FITXA TÈCNICA

<b>Nom de la intervenció</b>	Plaça Reial 17-18		
<b>Població i comarca</b>	Barcelona, el Barcelonès		
<b>Coordenades UTM</b>	<b>x=</b> 431126	<b>y=</b> 4581452	<b>Z=</b> 6.75 m snm
<b>Promoció</b>	Fecsa-Endesa		
<b>Execució obra</b>			
<b>Execució intervenció</b>	Atics, SL		
<b>Direcció tècnica</b>	Rony José Castillo Gómez		
<b>Tipus d'intervenció</b>	Preventiva		
<b>Activitat autoritzada</b>	Control d'obra i excavació arqueològica		
<b>Dates autoritzades</b>	31 de gener al 18 de febrer 2005		
<b>Codi del MHCB</b>	007/05		
<b>Paraules clau</b>	Control arqueològic / rases de serveis / contemporània		
<b>Resum</b>	<p>La col·locació d'un nou cablejat elèctric a les finques núm. 17-18 de la Plaça Reial comportava la realització de tres rases al subsòl de les voreres corresponents. Aquest indret es troba dins una zona d'interès arqueològic i d'alt valor històric.</p> <p>És per aquest motiu, que el Museu d' Història de la Ciutat, d'acord amb la normativa municipal i general vigent en matèria patrimonial, ha encarregat una intervenció arqueològica preventiva.</p> <p>La intervenció arqueològica preventiva ha resultat negativa en quant a la documentació de restes arqueològiques. Només destaca la localització de sediments contemporanis que farceixen algunes rases recents de serveis.</p>		

## 1. MARC GEOGRÀFIC I GEOLÒGIC

L'indret on s'ha portat a terme aquesta intervenció arqueològica es troba en una zona limítrofa entre el que es coneix com el Pla de Barcelona i la línia costanera. Aquesta és la gran unitat morfològica que, juntament amb la Serralada de Collserola, conformen la comarca del Barcelonès.

El Pla de Barcelona està comprès entre els rius Llobregat i Besòs. Està obert al mar limitat per la Serralada de Collserola i, a migjorn, per la falla que segueix, ran de mar, des del Garraf i el turó de Montjuïc fins el turó de Montgat, més enllà del Besòs.

El Pla es pot dividir en tres sectors: pla inclinat, turons arran de mar i el pla de baix que correspondria a la zona compresa entre l'esglaó que formen aquests turons i el mar.

La falla originada al moment de la fractura del massís Catalano- Balear, dibuixà el que, a grans trets, havia de ser la costa catalana. Per això, el pla inclinat de peu de Collserola és de basament paleozoic i d'estructura tabular, havent estat afectada per tots els moviments orogènics alpins.

En el miocè i el pliocè, damunt del sòcol paleozoic es sedimentaren dipòsits marins, dels quals són testimonis el seguit de turons suara anomenats. El Pla, que des de Collserola va baixant suaument i d'una manera regular, en el punt de contacte entre la Ciutat Vella i l' Eixample, es produeix una ruptura de continuïtat amb la presència d'un salt o esglaó d'uns vint metres, clarament visible en la morfologia urbana.

Aquest tall va ser aprofitat per la defensa, recolzant-hi les muralles, o per a l'economia, instal·lant a les Moles diversos molins aprofitant el sallent. De l'esglaó cap a mar ja no hi ha sòcol de llicorella ni de granit, sinó un mantell al·luvial format per les aportacions de les rieres, dels torrents, dels deltes dels rius veïnals i el corrent litoral.

En definitiva, podem dir que aquest indret, on s'ha realitzat la intervenció s'assenta sobre una plana quaternària, on predominen els materials al·luvials més

fins aportats per rieres, torrents i les aigües d'escorrentiu que baixen de la serra i, també, dels corrents marins.

Pel que fa a la seva geografia, podem dir que la ciutat de Barcelona es troba dins d'un terme municipal que s'estén a la costa de la mar Mediterrània en una plana d'uns 5 km. d'amplària (l'extensió total del terme és de 91,41 km<sup>2</sup>), limitada al NW per la serra de Collserola, entre els sectors deltaics del Llobregat i el Besòs.

La seva funció de capital ha estat sens dubte afavorida per la situació geogràfica d'aquesta plana, on conflueixen els dos grans eixos de comunicació que travessen en direcció nord- sud la Catalunya central (el Llobregat i l'eix dels rius Besòs- Congost- Ter) i que accedeixen a la ciutat a través del congost de Martorell el primer i del coll de Finestrelles, sota el turó de Montcada, el segon<sup>1</sup>.

---

<sup>1</sup> (AAVV, 1982)

## 2. CONTEXT HISTÒRIC I ARQUEOLÒGIC

### 2.1. Notícies històriques

La zona on s'ha portat a terme aquesta intervenció arqueològica es troba situada al districte de Ciutat Vella de Barcelona, més concretament, a la zona coneguda com a barri Gòtic, nom que ha perdurat fins a l'actualitat i que fou un invent d'arquitectes municipals de la Dictadura de Primo de Ribera als anys vint del segle XX.

Aquest és el nucli més antic de la ciutat i el seu centre històric i es correspon en gran part amb la primigènia ciutat romana: *Colonia Iulia Augusta Faventia Paterna Barcino*, fundada al segle I aC. És per tot això, on es troba la major densitat d'edificis i carrers amb significació històrica de la ciutat i ha assumit al llarg dels segles fins avui en dia, el paper de centre de representació política i institucional<sup>2</sup>.

A l'època romana, l'espai on actualment es situa la Plaça Reial, es trobava fora de les muralles defensives, però emmarcat dins el *suburbium* de *Barcino*, i proper a una de les vies d'entrada a la ciutat romana.

Els eixos d'urbanització històrics del barri corresponen al *cardo* i el *decumanus* en la part més alta de l'antic mont Tàber (plaça Sant Jaume). I les seves prolongacions es consolidaran en els camins medievals que després es convertiran en carrers i portes de la nova muralla de l'època de Jaume I.

Si bé la ciutat de Barcelona, durant molts segles, va viure reclosa dins el perímetre de la muralla romana del segle IV, a partir de la darrerïa del segle X, i, sobretot, durant els segles XI i XII, es va produir un creixement demogràfic, fruit de diversos processos, que comportà una densificació del clos emmurallat i l'aparició de "viles noves" al voltant de la ciutat romana<sup>3</sup>.

L'eclosió d'aquestes *viles noves* va generar la necessitat de protegir-les dins d'un recinte fortificat, la construcció del qual es va iniciar durant la segona meitat del

---

<sup>2</sup> ITURRATE, G. , 2000.

<sup>3</sup> GARCIA i GUÀRDIA, 1986, pàg. 11-13, fig. 4-5.

segle XIII. Els seus límits, tal i com els coneixem actualment, eren aproximadament els següents: la Rambla, carrer de Fontanella, carrer de Trafalgar, passeig de Lluís Companys i passeig de Picasso<sup>4</sup>.

Així doncs, aquestes “viles noves” que es corresponen amb les àrees actuals de Santa Anna, del Pi, Sant Pere, Santa Maria del Mar i de la Mercè, noms provinents de les esglésies que les centralitza, van quedar incloses dins el nou perímetre emmurallat de la Ciutat.

L'espai on s'ubica actualment la Plaça Reial, quedarà per tant dins el recinte emmurallat.

Cal mencionar la proximitat existent entre aquest espai i la Rambla, veu d'origen àrab que significa torrentera, riera o areny i que designava a l'antiga riera que es correspon amb l'actual traçat de les Rambles de Barcelona, fet aquest que condicionà la morfologia i el desenvolupament posterior de tota aquesta àrea.

La fisonomia d'aquesta part de la ciutat no patirà canvis significatius fins els segle XVI. Serà a partir d'aquest segle i el següent, quan aquesta part de la Rambla experimentarà un important canvi en quant a la seva urbanització. A partir del segle XVI tindrà lloc el procés de “conventualització”, del qual en tenim molts exemples com la fundació del convent església de Sant Josep (1586), el convent de Santa Mònica (1636) o bé la instal·lació del col·legi dels jesuïtes de Betlem (1566).

Pel que fa a l'espai concret on s'ha realitzat aquesta intervenció, l'actual Plaça Reial, hem de ressaltar que va ser comprat pels caputxins del convent del Mont Calvari l'any 1717 per construir-hi un nou convent (1718).

El convent dels Caputxins va aprofitar alguns trams de la muralla medieval i comprenia tot l'espai que a l'actualitat es correspon amb el carrers del Vidre, Escudellers, la Rambla i el Portal de la Boqueria. L'església conventual es trobava situada a la Rambla, a l'alçada de l'actual entrada al carrer Ferran mentre que a

---

<sup>4</sup> HUERTAS i RODRÍGUEZ, 2000, pàg. 16-17.

la zona sud es situava l'hort (centre de la Plaça Reial). Cal remarcar també la fàbrica d'hàbits de llana a tocar del carrer del Vidre que els religiosos van establir.

L'any 1822, en ple Trienni Liberal, va significar el canvi en la propietat del terreny que va passar a l' Ajuntament, el qual no va poder enderrocar el convent fins l'any 1835 degut a l'esdeveniment de l'anomenada Dècada Absolutista.

També a l'any 1835 es produí la destrucció del convent de Sant Josep, ubicat llavors en l' actual Mercat de la Boqueria. La intenció era construir en el seu solar una plaça semblant a la plaça Reial, i inicialment es va projectar i arribar a construir la plaça del Treball, de la qual en són una mostra els pòrtics conservats fins a l'actualitat. Posteriorment, al seu interior s'hi va construir l'estructura del mercat de Sant Josep, estructura que ha perdurat sense gaires alteracions fins els nostres dies.

Pel que fa a la Plaça Reial, cal remarcar que va ser construïda entre 1850 i 1859 sota una claríssima manifestació d'urbanisme napoleònic, juntament amb el projecte realitzat el 1848 per l'arquitecte Francesc Daniel Molina i Casamajó, guanyador del concurs municipal per a la nova plaça. I és precisament en el lloc on avui hi ha la plaça, on s'ubicava el convent de caputxins citat anteriorment.

Ja als anys cinquanta del segle XX, Adolf Florensa realitzà un programa d'intervencions que es caracteritzava per la concentració i les falses restauracions d'edificis de caràcter històric i artístic. El barri es convertí en un "parc temàtic" on es reedificaren construccions d'altres indrets i s'afegiren elements aliens per donar una cohesió estètica a tot el conjunt, actuacions aquestes que van ser criticades per part d'historiadors de renom com Ferran Soldevila, Antoni Rovira i Virgili i Agustí Duran i Sanpere.<sup>5</sup>

Pel què fa a la seva morfologia interna, durant el segle XVIII var canviar dràsticament a causa de la gran densificació soferta: se subdividiren els grans casalots en pisos irregulars i mancats de serveis; s'aprofità tota parcel·la, suprimint les hortes

---

<sup>5</sup> ITURRATE, G. , 2000.



que hi persistien, creant habitacions mal il·luminades i pitjor ventilades i s'enderrocà la casa antiga per construir-ne una de nova amb un increment desmesurat de l'alçada.

El segle XIX serà, però, el de les grans transformacions en l'estructura i en la morfologia del barri, a causa de diversos fenòmens: la transformació dels cementiris parroquials en places públiques (Pi, Sant Just, Sant Jaume, Sant Miquel, Sant Sever, la Mercè, etc.); el buidat de grans peces, en la majoria de casos procedents de la crema i desamortització de convents, així com l'enderrocament de palaus, amb el consegüent canvi d'ús (places: Reial, Medinaceli, etc.) i ocupació per les institucions (Govern Militar, Capitania Militar, àmpliament de l' Ajuntament de Barcelona, etc.); l'enderrocament de les muralles, que obrirà el barri i aportarà noves parcel·les i solars; l'obertura de l'eix dels carrers Ferran- Jaume I i de la Via Laietana; etc<sup>6</sup>.

## **2.2. Antecedents arqueològics**

Als últims anys, diverses actuacions arqueològiques, portades a terme a les proximitats de l' indret del qual és objecte la present memòria, han permès la documentació de restes de diversa entitat arqueològica.

La localització d'aquestes restes remarquen, una vegada més, el fet que ens trobem en una zona d'alt valor històric i arqueològic i han constatat l' elevat grau de possibilitat de documentar restes arqueològiques en el subsòl d'aquest espai.

D'aquestes intervencions cal destacar, d'acord amb la proximitat existent amb aquest espai, les següents:

---

A l'any 1998, una intervenció arqueològica realitzada al solar situat a la Rambla núm. 70 va permetre la documentació d'un tram de la muralla medieval, així com diferents fragments ceràmics d'època romana i moderna<sup>7</sup>.

Una altra intervenció portada a terme entre finals de l'any 2000 i principis del 2001, als carrers Escudellers, Arc del Teatre i la plaça Joaquim Xirau, es van documentar dos moments històrics diferenciats. En primer lloc, es va recuperar ceràmica medieval corresponent al segle XIV i XV. I en segon lloc, es van documentar diferents estructures corresponents a un període comprés entre els segles XVII i XIX i relacionades amb els edificis enderrocats. Així mateix es van documentar una claveguera, un mur i un pou<sup>8</sup>.

A la finca situada al núm. 54 de la Rambla, l'any 2004 es va portar a terme una altra intervenció arqueològica. En aquest cas però, no va ser possible la documentació de restes amb entitat arqueològica<sup>9</sup>.

També al 2004, es va realitzar una de les darreres intervencions a les proximitats d'aquest indret: carrer del Vidre núm. 6-12 i la plaça Reial núm. 11-12. A aquesta intervenció es van documentar un mur d'un possible dipòsit al carrer del Vidre núm. 6 i un altre mur petit de difícil assimilació cronològica i funcional a la Plaça Reial, relacionat possiblement amb el mur de sustentació del pòrtic de la plaça<sup>10</sup>.

---

<sup>7</sup> RODRIGUEZ, 1998

<sup>8</sup> BORDAS (2005)

<sup>9</sup> TORRES (2004)

<sup>10</sup> RAMOS (2006)

### **3 MOTIVACIÓ I OBJECTIUS**

La intervenció arqueològica ha estat motivada per la canalització del nou cablejat elèctric (núm. d'obra: 114447) a les finques núm. 17 i 18 de la Plaça Reial. L'execució del projecte d'obres representava la realització de tres rases de serveis al subsòl del l'espai citat anteriorment.

Aquest espai es troba situat a una zona d'interès arqueològic i alt valor històric, com ha quedat constatat en intervencions anteriors, a les quals s'han documentat restes arqueològiques de diferents moments cronològics

Seguint la normativa municipal i general en matèria de patrimoni, el Museu d' Història de la Ciutat de Barcelona va sol·licitar permís per a la realització d'una intervenció arqueològica en aquest indret.

El dia 27 de gener de 2005, el Servei d' Arqueologia va emetre informe favorable a l' esmentada sol·licitud.

Degut als antecedents històrics i arqueològics del lloc i la proximitat amb altres restes arqueològiques aparegudes amb anterioritat, hi havia previsions fonamentades de la possibilitat de documentar alguna resta arqueològica en aquest indret.

Per aquest motiu s'ha portat a terme aquesta intervenció arqueològica que tenia com a objectiu la documentació de possibles restes arqueològiques al subsòl.

#### 4 TREBALLS REALITZATS

El projecte d'obres implicava la realització de tres rases a la Plaça Reial, a l'espai corresponent a les finques núm. 17 i 18, respectivament, i la posterior canalització del nou cablejat elèctric.

Així doncs, els treballs arqueològics realitzats en relació a aquesta obra han consistit en:

- **control arqueològic** dels treballs de realització de les rases de serveis.
- **documentació** fotogràfica i planimètrica de la rasa i dels treballs realitzats.
- **supervisió inicial** de la canalització del cablejat elèctric.

Dades de les rases controlades.

Rasa	Llargària (m.)	Amplada (m.)	Profunditat (m.)	Cota assolida (m.s.n.m.)
1	5.85	0.40	0.80	5.92
2	24.45	0.70	0.80	5.90
3	2.40	0.85	0.80	5.92

El procediment a l'hora de realitzar les dues rases va ser el següent: la brigada d'obres, composta per quatre operaris i mitjançant un martell pneumàtic, va començar a treure els paviments actuals així com les seves preparacions i van continuar excavant la rasa, combinant mitjans mecànics (una mini retroexcavadora tipus "bobcat") i manuals.

Primerament, es va fer un **control arqueològic** de l'excavació de les rases: de l'extracció del paviment actual, així com de la seva preparació i dels estrats aportats durant les contínues ordenacions urbanístiques sofertes en aquest indret recentment.

A continuació, es van **documentar** fotogràficament i planimètricament les rases.

I es va concloure realitzant una **supervisió inicial** de la canalització dels serveis.

Degut a la no localització de nivells arqueològics així com a l'absència de materials arqueològics en els estrats documentats, la peonada va excavar la totalitat de les rases fins arribar a la cota contemplada al projecte d'obres.

### **Rasa 1**

Aquesta rasa començava en una arqueta de serveis, ja existent, a uns 11.60 m de la façana de la finca núm. 18 de la plaça i discorria perpendicularment a aquesta façana fins arribar a la vorera presentant una orientació NE- SO. Tenia una llargària de 5.85 m, una amplada de 0.40 m i una profunditat de 0.80 m, arribant a la cota de 5.92 m.

### **Rasa 2**

De les rases realitzades, aquesta va ser la que assolí unes majors dimensions. Va comptar amb una llargària de 24.45 m, una amplada de 0.70 m i una profunditat de 0.80 m, assolint la cota de 5.90 m. Tenia una orientació NO- SE i discorria paral·lela a uns 5.30 m de la façana de les finques núm. 17 i 18 i la seva funció era la de canalitzar el tram principal del nou cablejat elèctric.

### **Rasa 3**

Aquesta rasa connectava el final de la rasa 2 amb una arqueta existent a les proximitats de la façana de la finca núm. 17. Tenia 2.40 m de llargària, 0.85 m d'amplada i 0.80 m de profunditat, i va assolir la cota de 5.92 m. La seva orientació era NE- SO i discorria perpendicular a la façana.

## **5 METODOLOGIA**

### **Registre estratigràfic**

La metodologia emprada en aquesta intervenció es basa en el mètode de registre Harris/Carandini, pel qual es registren de manera objectiva i es documenten exhaustivament tots els elements i estrats que s'exhumen, utilitzant per això un model de fitxes específiques (fitxes d'unitat estratigràfica).

### **Planimetria**

Les restes arqueològiques, tant els elements construïts com els estrats i interestrats, s'han documentat relacionant-los amb les coordenades UTM, i han estat tractats posteriorment amb el suport informàtic AutoCAD 2007.

### **Documentació fotogràfica**

Per tal de tenir una constància visual dels treballs realitzats, així com de les restes aparegudes, s'ha realitzat una documentació fotogràfica exhaustiva, essent el format digital l' utilitzat.

## 6 RESULTATS DE LA INTERVENCIÓ

D'entrada, les diverses arquetes i registres existents a les proximitats d'aquest espai feien pressuposar l'existència de diversos serveis justament a l'espai on s'havien projectats les rases, i d'altra banda s'esperava l'afectació si fos així, en major o menor grau, de les possibles restes en aquest espai degut a aquests serveis i al continu procés d'urbanització d'aquest carrer.

Posteriorment, el control arqueològic dels treballs realitzats va confirmar aquest fet, ja que es van documentar l'existència de múltiples serveis (llum, aigua i gas), la majoria dels quals es trobaven encara en ús.

Els resultats arqueològics d'aquesta intervenció han estat negatius, ja que no s'ha localitzat cap estructura i l'estratigrafia documentada, d'aportació recent, no tenia entitat arqueològica.

Hem de remarcar que els nivells documentats han estat interpretats com a estrats d'anivellament/rebliment dels serveis localitzats que es troben en ús.

### Rases 1 i 2

A aquestes rases es va documentar la mateixa estratigrafia.

El primer element localitzat va ser el paviment actual del carrer: **UE 1**. Aquest paviment estava compost de lloses de ciment d'unes dimensions de 0.60x 0.80 m i un gruix de 0.15 m. Es van localitzar a la cota de 6.70-6.72 m, cobria la UE 2 i s'estenia fora els límits de la rasa.

La preparació d'aquestes lloses, **UE 2**, va ser el següent element que es va documentar. Apareix a la cota 6.55 m, estava composta de formigó i tenia una potència de entre 0.20-0.25 m. Es trobava coberta per la UE 1 i cobria a la UE 3.

A continuació, a la cota 6.30 m aprox., es va documentar un estrat compost íntegrament per sauló: **UE 3**. Tenia una potència de 0.30-0.40 m, la seva consistència era mínima, s'estenia fora els límits de la rasa i estava cobrint els serveis localitzats. Pel que fa a la seva relació estratigràfica estava cobert per la

UE 2. Es va interpretar com el rebliment de rases de serveis recents, i continuava a una cota inferior a l' assolida.

### **Rasa 3**

La **UE 1** va ser el primer element documentat. Es va localitzar a la cota de 6.70 m i era el paviment actual de la plaça. Estava compost per lloses de 0.60x 0.80 m i un gruix de 0.15 m, i cobria l'estrat UE 2.

Seguidament, a la cota de 6.55 m, es va documentar la preparació d'aquestes lloses: **UE 2**. Era la preparació del paviment actual, estava composta de formigó i comptava amb una potència de 0.25 m. Estava coberta per la UE 1 i, a diferència de les anteriors rases, cobria l'estrat UE 4.

L'últim element documentat a aquesta rasa va ser la **UE 4**. Es va localitzar a la cota 6.35 m, era un estrat de matriu sorrenca, remenat, que contenia restes de material constructiu recent i de compactació mitjana. Va ser interpretat com a un estrat d'aportació per tal d'anivellar el terreny i/o reblir els diferents serveis canalitzats en aquest espai durant la continua urbanització d'aquesta plaça. Continuava a una cota inferior a l' assolida en aquesta rasa.



## 7. CONCLUSIONS

En aquesta intervenció no s'han pogut documentar cap resta ni nivell amb entitat arqueològica.

Podem dir que els treballs de control arqueològic sobre aquesta actuació urbanística han donat resultats negatius, ja sigui per la cota assolida en aquesta actuació (només s'han excavat uns 80 cm de profunditat), pel continu moviment de terres portat a terme en aquest espai i l'existència d'un gran nombre de serveis, que no ha permès la conservació de l'estratigrafia original, o per la pròpia inexistència de restes en el subsòl d'aquest espai.

Així mateix, s'ha constatat l'existència d'un gran nombre de serveis de construcció recent i com els estrats documentats en aquesta intervenció corresponien al farciment de les rases dels esmentats serveis.

Malgrat el resultat negatiu d'aquesta intervenció, és aconsellable un control arqueològic de futures actuacions urbanístiques que afectin al subsòl d'aquest espai ja que, com hem dit anteriorment, es troba en una zona d'interès arqueològic i alt valor històric.

## 8 BIBLIOGRAFIA

AA. VV. : *Gran geografia comarcal de Catalunya. Barcelonès i Baix Llobregat*. Vol. 8. Fundació Enciclopèdia Catalana. Barcelona, 1982.

ARRANZ HERRERO, M.: *La Rambla de Barcelona. Estudi d'història urbana*. Rafael Dalmau Editor, Barcelona, 2003.

BANKS, Philip: *Barcelona i el Barcelonès. De la Prehistòria a la fi de l'època romana*. A Catalunya Romànica XX. Barcelonès, Baix Llobregat i Maresme. Ed. Enciclopèdia Catalana, Barcelona, 1992.

BORDAS, A.: *Memòria arqueològica de la intervenció efectuada al carrer Escudellers, plaça Joaquim Xirau i Arc del Teatre. 25 d'octubre a 24 de novembre; 27 de novembre a 1 de desembre del 2000/ 9 a 19 de gener; 22 a 22 de febrer de 2001*. Inèdita. Mataró, 2005.

CARANDINI, A.: *Historias en la tierra. Manual de excavación arqueológica*. Crítica. Barcelona, 1977.

DURAN I SAMPERE, A. : *Història de Barcelona. De la Prehistòria al segle XVI*. Enciclopèdia Catalana. Aedos. Barcelona, 1975.

EUROPEAN FORUMS. SKYSCRAPERCITY.: *Pla de Barcelona: evolució de la línia de costa i urbanisme barceloní*. UK. June 2005. [Consulta 12 de setembre de 2007]. Disponible a: <http://www.skyscrapercity.com/showthread.php?t=228448>.

GARCIA, A; i GUÀRDIA, M.: *Espai i societat a la Barcelona pre- industrial*. Edicions de la Magrana. Barcelona, 1996.

GARRIGA i ROCA, J.: *Quarterons de Garriga i Roca", 1858*. Font gràfica, informació ubicada al Museu de la Ciutat de Barcelona.

GALERA, M. ROCA, F. TARRAGÓ, S. : *Atlas de Barcelona*. 1<sup>o</sup> edició. Col·legi Oficial d'Arquitectes de Catalunya. Barcelona. 1982.

HARRIS, E.: *Principios de estratigrafía arqueológica*. Crítica. Barcelona, 1979.

HUERTAS, J.; RODRÍGUEZ, M. (2000): “*Muralla medieval de Barcelona: Darreres intervencions arqueològiques*”. A: 1r Congrés d’arqueologia medieval i moderna a Catalunya. Actes. Associació Catalana per a la Recerca en Arqueologia Medieval. Pàg. 16-23. Igualada, 2000.

ITURRATE, G. : *Guia de l’ Arxiu Municipal del Districte de Ciutat Vella*. Ajuntament de Barcelona. Barcelona, 2000. [Consulta: 10 d’abril de 2007]. Disponible a: <http://www.bcn.es/arxiu/publicacions/pdf/guiaciutatvella.pdf> .

PALET I MARTÍNEZ, J. Maria: *Estudi territorial del Pla de Barcelona. Estructuració i evolució del territori entre l’època íbero-romana i l’altmedieval: segles II-I aC a X-XI dC*. Centre d’Arqueologia de la Ciutat, Institut de Cultura, Barcelona 1994.

RAMOS,J.: *Memòria de la intervenció arqueològica preventiva al carrer del Vidre núm 6-12/ Plaça Reial núm 11-12 de Ciutat Vella (Barcelona)*. Inèdita. Mataró, 2006.

RODRIGUEZ,M.: *Memòria de la intervenció arqueològica al solar situat a la Rambla, 70 de Ciutat Vella, Barcelona*. Inèdita. Barcelona, 1998.

TORRES,D.: *Memòria del seguiment arqueològic realitzat a la Rambla, 54. 9-14 de juny de 2004*. Inèdita. Barcelona, 2006.

## **ANNEX 1. DOCUMENTACIÓ FOTOGRÀFICA**



Foto 1. Realització de la rasa 2.



Foto 2. Realització de la rasa 3.



Foto 3. Vista parcial rasa 1. En primer terme, els serveis localitzats.



Foto 4. Vista general de la rasa 2.

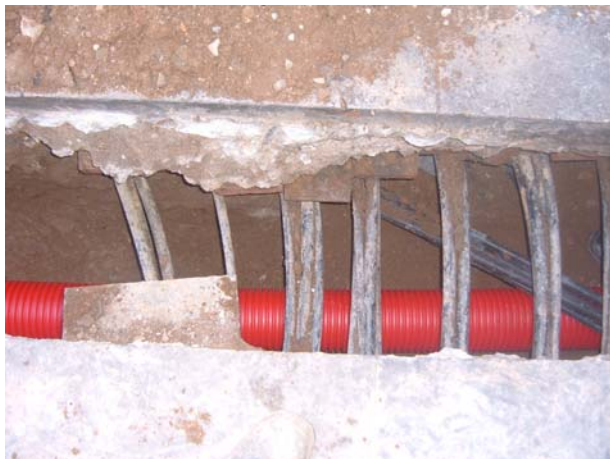
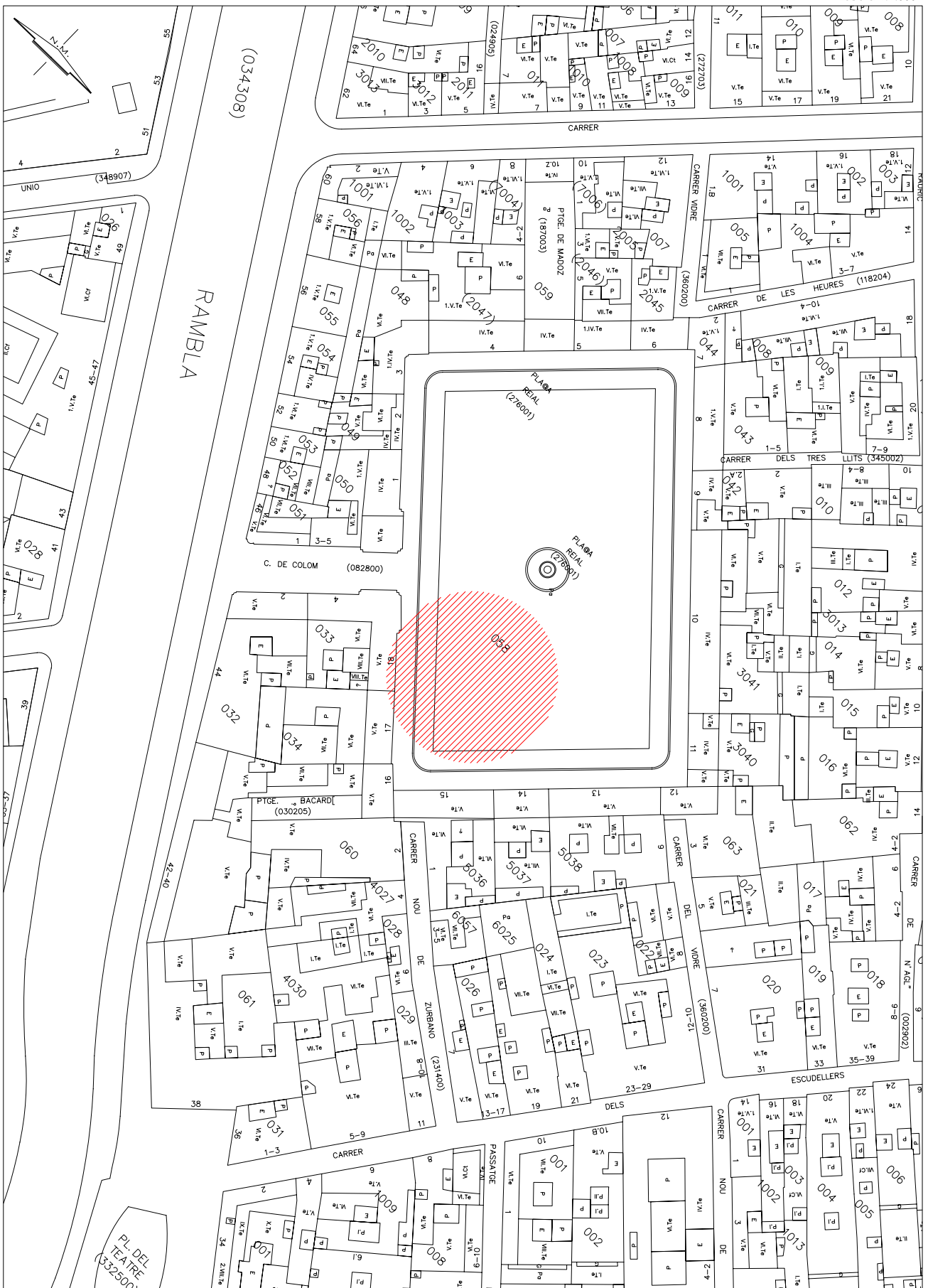


Foto 5. Detall del nou cablejat elèctric per sota de serveis localitzats a la rasa 1.



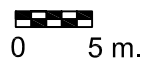
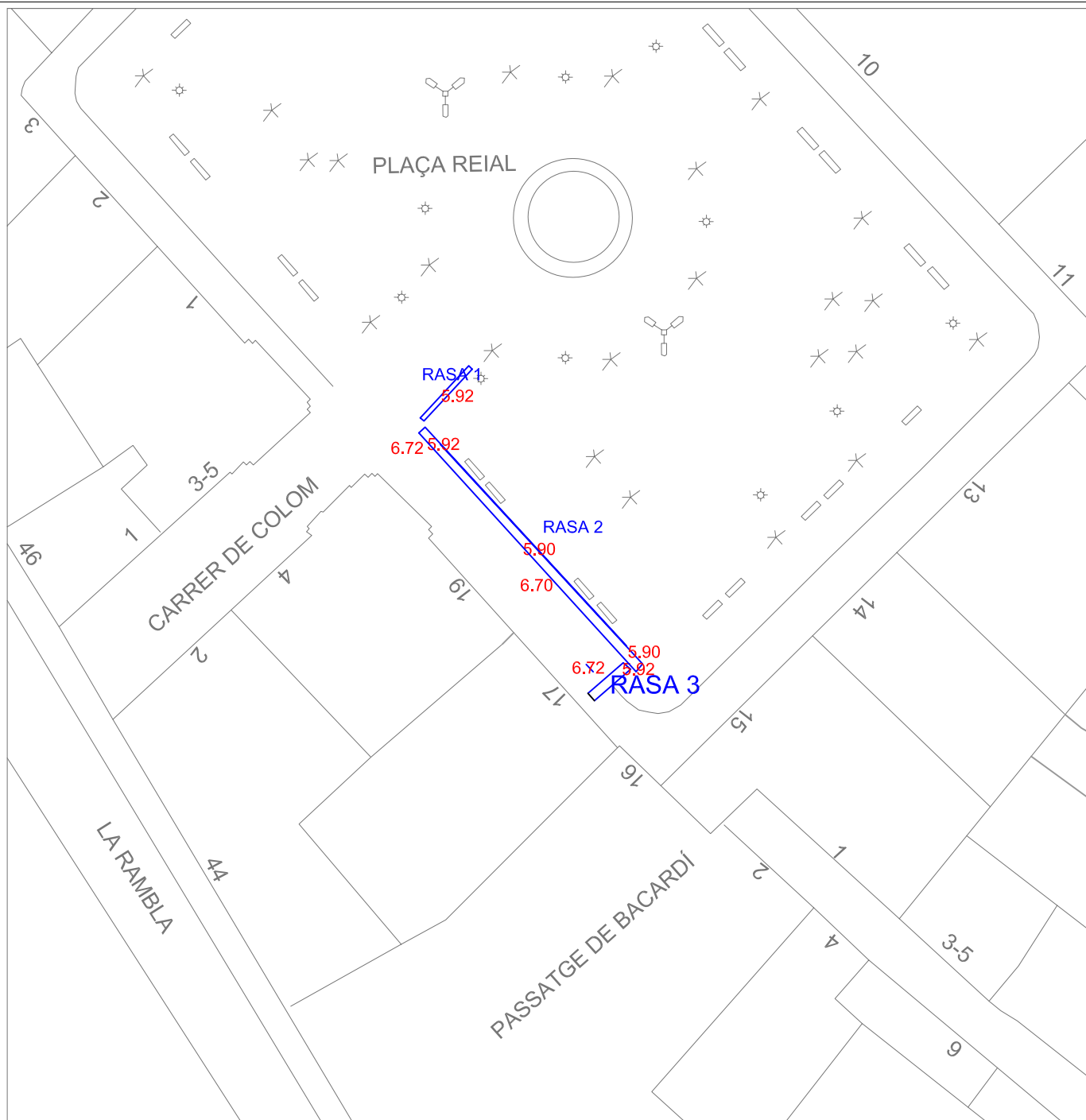
Foto 6. Canalització del nou cablejat elèctric al llarg de la rasa 1.

## **ANNEX 2. DOCUMENTACIÓ PLANIMÈTRICA**



SITUACIÓ DE LA INTERVENCIÓ ARQUEOLÒGICA  
PLAÇA REIAL 17-18. BARCELONA (CODI M.H.C.B. 007/05)





 Límit rasa

### **ANNEX 3. REPERTORI ESTRATIGRÀFIC**

Fitxa d'Unitat Estratigràfica				UE 1
Rasa: 1,2 i 3	Àmbit:	Cronologia: segle XX	<b>Afectació:</b> Parcial	
DEFINICIÖ :	Paviment actual de la plaça.			
DESCRIPCIÖ :	compost de lloses de ciment d'unes dimensions de 0.60x 0.80 m i un gruix de 0.15 m. Es localitzen a la cota de <b>6.72 m</b> . Són les lloses que formen el paviment actual de la plaça.			
MATERIAL DIRECTOR :				
SEQÜÈNCIA FÍSICA :	Igual a		Equivalent a	
	Rebleix a		Es reblert per	
	Cobreix a	UE 2	Es cobert per	
	Talla a		Tallat per	
	Es recolza a		Se li recolza	
	S'entrega a		Se li entrega	

Fitxa d'Unitat Estratigràfica				UE 2
Rasa: 1,2 i 3	Àmbit:	Cronologia: segle XX	<b>Afectació:</b> Parcial	
DEFINICIÖ :	Preparació del paviment actual del carrer.			
DESCRIPCIÖ :	Preparació del paviment actual. Apareix a la cota <b>6.55 m</b> , estava composta de formigó i tenia una potència de 0.25 m. S'estenia fora els límits de la rasa.			
MATERIAL DIRECTOR :				
SEQÜÈNCIA FÍSICA :	Igual a		Equivalent a	
	Rebleix a		Es reblert per	
	Cobreix a	UE 3	Es cobert per	UE 1
	Talla a		Tallat per	
	Es recolza a		Se li recolza	
	S'entrega a		Se li entrega	

Fitxa d'Unitat Estratigràfica			UE 3	
Rasa: 1 i 2	Àmbit:	Cronologia: segle XX	<b>Afectació:</b> Parcial	
DEFINICIÖ :	Estrat			
DESCRIPCIÖ :	Estrat compost íntegrament de sauló. Apareix a la cota de <b>6.30 m</b> . Tenia una compactació mínima i comptava amb una potència de 0.30-0.40 m. Era un estrat aportat recentment que cobria el serveis que es trobaven en ús.			
MATERIAL DIRECTOR :				
SEQÜÈNCIA FÍSICA :	Igual a		Equivalent a	
	Rebleix a		Es reblert per	
	Cobreix a		Es cobert per	UE 2
	Talla a		Tallat per	
	Es recolza a		Se li recolza	
	S'entrega a		Se li entrega	

Fitxa d'Unitat Estratigràfica			UE 4	
Rasa: 3	Àmbit:	Cronologia: segle XX	<b>Afectació:</b> Parcial	
DEFINICIÖ :	Estrat			
DESCRIPCIÖ :	Estrat aportat recentment, amb restes de material constructiu recent i una mínima compactació. Es va documentar a la cota <b>6.35 m</b> , i s'estenia fora els límits de la rasa. Es va interpretar com un estrat d'anivellament del terreny i/o rebliment de les rases dels serveis canalitzats en aquest indret.			
MATERIAL DIRECTOR :				
SEQÜÈNCIA FÍSICA :	Igual a		Equivalent a	
	Rebleix a		Es reblert per	
	Cobreix a		Es cobert per	UE 2
	Talla a		Tallat per	
	Es recolza a		Se li recolza	
	S'entrega a		Se li entrega	